

Creneau Internationaal aan de slag voor Efteling

Prinsheerlijk slapen

KAATSHEUVEL - Sprookjes mogen dan niet bestaan, Creneau International heeft ze in 't Efteling hotel desondanks tot leven weten te brengen. Creneau International heeft, in samenwerking met de ontwerpafdeling van de Efteling, 98 comfortkamers verbouwd. Het resultaat: luxe, sprookjesachtige en Victoriaanse kamers waar veel te ontdekken is voor jong en oud.

Interieurarchitecte Simone Pullens van Creneau International had als studente een bijbaantje in de Efteling en woonde er in de buurt. Ze was al helemaal thuis in de wereld van Anton Pieck, dus toen de Efteling een pitch uitschreef voor de nieuwe comfortkamers was zij meteen enthousiast. "Ik heb altijd al iets voor de Efteling willen ontwerpen. Dit was een grote kans en ik vond dat we die kans als bedrijf moesten aangrijpen." Ze heeft vol enthousiasme en gedrevenheid aan dit project gewerkt. Pullens heeft in samenwerking met het creatieve team van de Efteling alles ontworpen. "Ik weet veel over de Efteling en tijdens het ontwerp van de pitch had ik al een beeld van hoe het moest worden. Het moest luchtig zijn, licht en sprookjesachtig."

Beginnen

Creneau International won de pitch en kon meteen aan de slag. "Ik was zo blij toen we de pitch wonnen. Dan is je werk niet voor niks geweest en konden we het echt gaan uitvoeren. Het was heel hectisch, want de Efteling wilde op 1 september 2010 al een proefkamer klaar hebben." Het hele proces vanaf de pitch tot aan het opleveren van alle 98 kamers heeft een jaar geduurd. Ze vond het niet lastig om samen te werken met het creatieve team van de Efteling. "De samenwerking was erg leuk. We hadden veel dezelfde ideeën en vulden elkaar goed aan. Uiteraard willen zij het uiterste eruit

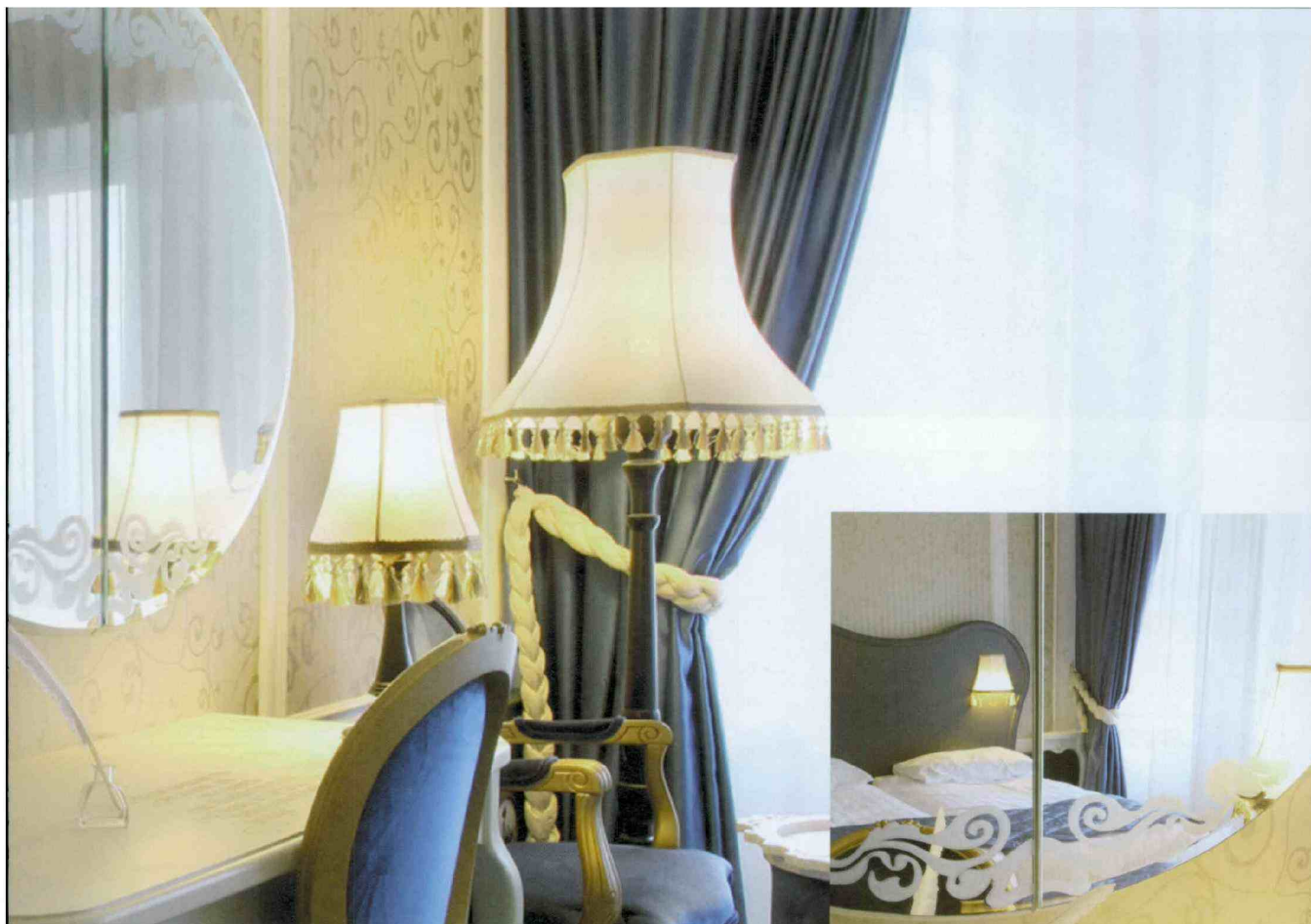
halen, en dat wilde ik ook. Ik moest me alleen wel aan budgetten houden. Daarnaast is het logisch dat zo'n team streng is. Ze moeten toch het kwaliteitsmerk 'Efteling' bewaken."

Meubelontwerp

De meubels die Pullens heeft ontworpen, zijn vervaardigd door de Oostenrijkse meubelfabrikant Voglauer. "Ik heb veel overleg gevoerd met de fabrikant. Ik moest weten of mijn ontwerpen haalbaar waren, ook gezien het budget. Voor een hotel moet alles toch altijd duurzaam zijn." Pullens ontwierp stoelen, tafels, zwevende nachtkastjes, een vierpersoonsbed, een hemelstapelbed en nog veel meer. De ornamenten op de beddenhoofden zijn ambachtelijk door beeldhouwers in de ateliers van de Efteling zelf vervaardigd. Met het tapijt en behang is iets speciaals gedaan. De 'optische illusie' in het tapijtpatroon is speciaal door Creneau International ontworpen, net als het tweelaags behang, waarin Roodkapje, Langnek en andere bewoners van de Efteling zich 'verstoppen'. "Op de foto's is misschien niet goed te zien dat er figuren op het behang staan, dit moet je in het 'echt' gezien hebben."

Leuke andere weetjes

In de kamers valt veel te ontdekken. De balie van het Efteling-hotel krijgt bijvoorbeeld veel telefoontjes van gasten die graag een tele-



visie op de willen hebben. Er is op de kamer wel degelijk een televisie, maar die moet je activeren door een spreuk onder de spiegel te ontcijferen. Ook is er een bordspel ontwikkeld op een poef. Met dit bordspel worden de kleinste bezoekers uitgedaagd om verborgen sprookjeselementen in de kamer te ontdekken. De hemelstapelbedden in de vier- en vijfpersoonskamers zijn uitgerust met een 'verborgen bed'. Er valt nog veel meer te ontdekken, maar Pullens wil niet alles prijsgeven. "Ik heb vorige week in het hotel geslapen met mijn neefje van negen jaar," vertelt Pullens, "hij vond het geweldig om alles te ontdekken en zelf ben ik ook erg enthousiast over het resultaat. Het mooie van de hele operatie is overigens, dat er door de creatievelingen van de Efteling maar weinig aan mijn beginontwerp is veranderd."



De televisie in de Efteling kamer is pas te vinden als de spreuk op de spiegel is ontcijferd.



Het lijkt een stapelbed, maar ontwerper Simone Pullens heeft nog een extra bed in de kamer verborgen.